

Eee Pad المستخدم دليل

TF101/TF101G

تكرس أسوس نفسها لتصنيع منتجات وملحقات صديقة للبيئة لحماية صحة عملائها الكرام بالتزامن مع تقليص التأثير على البيئة وللحد من استعمال مواد مضرّة بالبيئة، وتتزامن عملية تقليل صفحات دليل المستخدم مع محاولة التقليل من انبعاثات الكربون.

لدليل الاستخدام التفصيلي والمعلومات ذات الصلة، يرجى الرجوع إلى دليل الاستخدام المرفق مع الجهاز أو زيارة موقع دعم ASUS على <http://support.asus.com/>

شحن البطارية

إذا كنت تعتزم استخدام طاقة البطارية، فتأكد من شحن مجموعة البطارية بالكامل وأي مجموعات بطارية اختيارية قبل البدء في رحلات طويلة. تذكر أن محول الطاقة يشحن مجموعة البطارية طالما أنه موصل بالكمبيوتر ومصدر طاقة التيار المتردد. تذكر أن شحن مجموعة البطارية يستغرق وقتًا أطول أثناء استخدام جهاز Eee Pad.

تذكر القيام بشحن البطارية حتى الوصول لدرجة الامتلاء (٨ ساعات أو أكثر) قبل الاستخدام الأول، وكذلك في كل مرة يتم استنفاد ما فيها من طاقة كي تطيل من عمرها الافتراضي. تصل البطارية إلى أقصى سعة لها بعد عدة دورات مكتملة للشحن وتفريغ الشحن.

احتياطات الطائرات

اتصل بشركة الطيران إذا كنت تنوي استخدام جهاز Eee Pad على الطائرة. معظم شركات الطيران تضع قيودًا على استخدام الأجهزة الإلكترونية. كما أن معظم شركات الطيران تسمح باستخدام الأجهزة الإلكترونية فقط بين وليس أثناء الصعود والهبوط.

توجد ثلاثة أنواع رئيسية من أجهزة الحماية في المطارات: الأجهزة التي تعمل بأشعة إكس (المستخدمة في العناصر الموضوعة على أحزمة الناقل) وأجهزة الكشف المغناطيسية (المستخدمة مع الأشخاص الذين يعبرون مناطق فحص الحماية) والعصي المغناطيسية (أجهزة محمولة يتم تمريرها على الأشخاص أو العناصر الفردية).

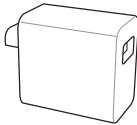



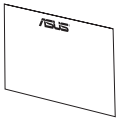

يمكنك تمرير جهاز Eee Pad الخاص بك من خلال الأجهزة المصدرة لأشعة إكس الموجودة في المطارات، لكن تجنب تمرير الجهاز من خلال أجهزة الاستكشاف المغناطيسي أو تعريضه للعصا المغناطيسية بالمطار.



جدول المحتويات

2	جدول المحتويات
4	محتويات العبوة
5	جهاز Eee Pad
8	شحن جهاز Eee Pad
9	قاعدة التثبيت المحمولة Eee Pad خاصتك (اختياري)
11	وظائف لوحة المفاتيح الخاصة
13	تثبيت Eee Pad
14	إلغاء تثبيت Eee Pad
15	شحن جهاز Eee Pad وهو مثبت في قاعدة التثبيت
16	أساسيات
24	الإعدادات
25	الموسيقى
26	الصور
30	البريد
33	القراءة
36	تحديد الأماكن
37	المستندات

40	المشاركة
49	Eee Pad PC Suite (على الكمبيوتر الشخصي)
52	الإعلانات وبيانات السلامة
56	معلومات حقوق الطبع والنشر
56	حدود المسؤولية

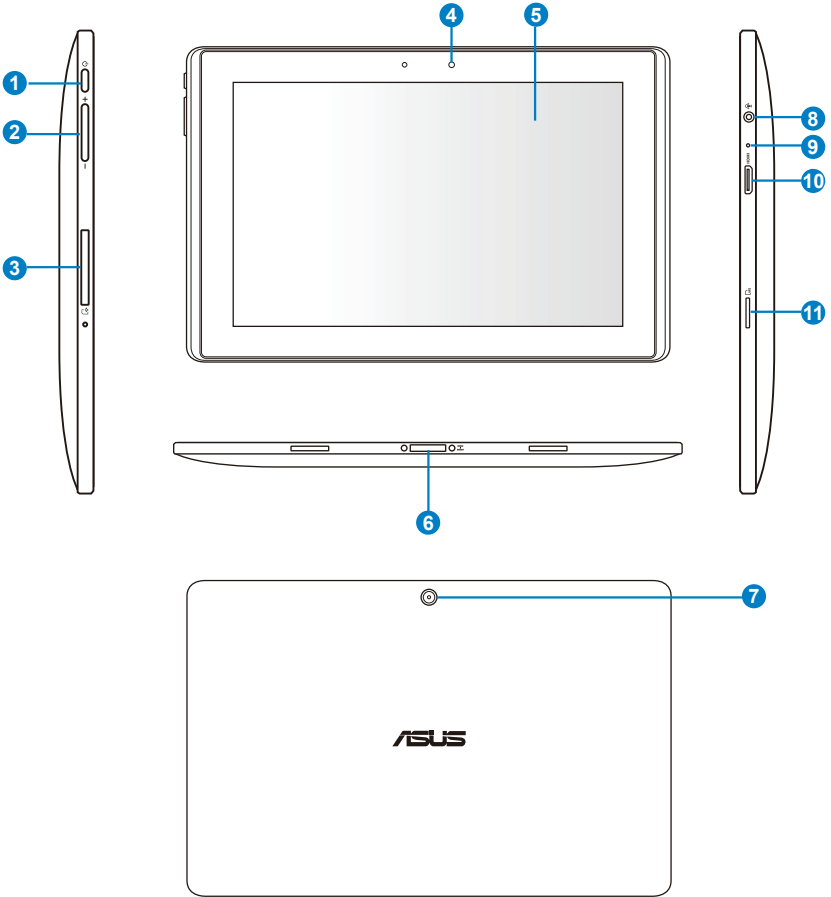
	
شاحن USB	Eee Pad
	
موصل الوحدة بـ USB	مقبس الطاقة
	
بطاقة الضمان	دليل الاستخدام

اتصل فورًا ببائع التجزئة، حال عدم وجود أي من المحتويات أو تعرضها للتلف.
قد تختلف مقابس الطاقة المرفقة بالجهاز حسب البلد، لتلائم مأخذ التيار بالحائط.



•

جهاز Eee Pad



1 زر الطاقة

يعمل زر الطاقة على تشغيل/إيقاف تشغيل جهاز Eee Pad. اضغط مع الاستمرار على زر الطاقة لمدة ثانيتين لتشغيل جهاز Eee Pad. عند تشغيل الجهاز، اضغط على زر الطاقة لضبط الجهاز على وضع الخمول أو إخرجه منه. اضغط مع الاستمرار على زر الطاقة لمدة 0.5 ثانية لعرض مربع حوار إيقاف التشغيل. في حالة عدم استجابة النظام، اضغط مع الاستمرار على مفتاح الطاقة لإجبار جهاز Eee Pad على إيقاف التشغيل.

قد يؤدي إجبار النظام على إيقاف التشغيل إلى فقد البيانات. يرجى فحص البيانات للتأكد من عدم حدوث أي فقد بها. ينصح بشدة بعمل نسخ احتياطي للبيانات المهمة بانتظام.



2 مفتاح الصوت

اضغط على هذا المفتاح لرفع أو خفض صوت النظام.

3 الفتحة المخصصة لبطاقة SIM (في TF101G)

تسمح حجرة بطاقة SIM بإدراج بطاقة SIM الخاصة بالهاتف المحمول، وذلك لوظائف 3G.

استخدم دبوس ورق مستقيم للضغط على الفتحة الموجودة بجانب فتحة بطاقة SIM لإخراج درج بطاقة SIM.



4 كاميرا أمامية مضمنة

استخدم الكاميرا المضمنة لالتقاط الصور وتسجيل مقاطع الفيديو وإجراء المحادثات عبر الإنترنت وغير ذلك من التطبيقات التفاعلية الأخرى.

5 لوحة شاشة اللمس

تمتلك لوحة شاشة اللمس من تشغيل الجهاز باستخدام تقنية اللمس المتعدد حتى عشرة أصابع.

6 موصل الوحدة

6

- أدخل محول الطاقة داخل هذا المنفذ لتزويد جهاز Eee Pad بالطاقة وشحن وحدة البطارية الداخلية. استخدم دائمًا محول التيار الكهربائي المرفق، لتجنب تعرض الجهاز ووحدة البطارية للتلف.
- صل موصل الوحدة بكبل USB بجهاز Eee Pad ونظام آخر (كمبيوتر محمول أو كمبيوتر مكتبي) لنقل البيانات.
- صل جهاز Eee Pad بموصل متحرك لمزيد من الوظائف، بما في ذلك لوحة المفاتيح ولوحة اللمس و USB

7 كاميرا خلفية مضمنة

7

استخدم الكاميرا الداخلية لالتقاط الصور وتسجيل الفيديو وفي العديد من التطبيقات التفاعلية.

8 مخرج سماعات الرأس/مقبس مزدوج الوظيفة لمدخل الميكروفون

8

يقوم مقبس الاستريو المزدوج (3.5 مم) بإيصال إشارة مخرج الصوت في جهاز Eee Pad إلى مكبرات الصوت الخارجية أو سماعات الرأس. يتم إيقاف السماعات الداخلية المضمنة تلقائيًا عند استخدام هذا المقبس. لوظيفة إدخال الميكروفون، يدعم القابس ميكروفون سماعة الرأس فقط.

9 ميكروفون (داخلي)

9

يمكن استخدام الميكروفون الأحادي الداخلي من أجل مكالمات الفيديو الجماعية أو المرويات الصوتية أو التسجيلات الصوتية البسيطة.

10 منفذ HDMI صغير

10

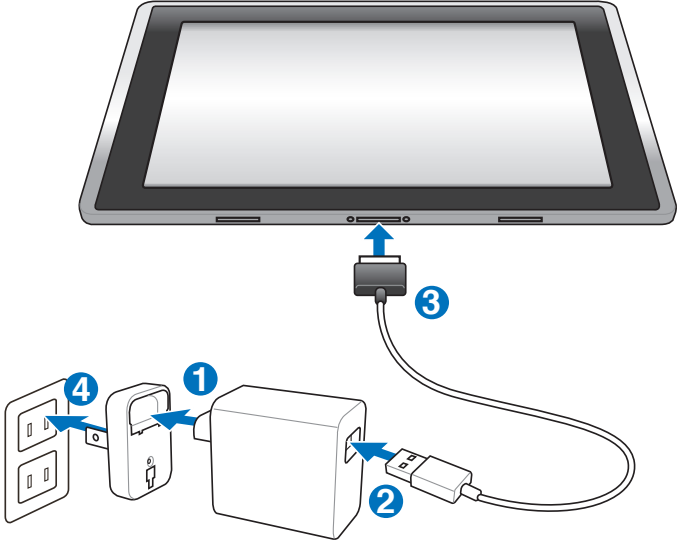
أدخل كبل HDMI الصغير داخل هذا المنفذ للتوصيل بجهاز يحتوي على واجهة وسائط متعددة عالية الوضوح (HDMI).

11 فتحة بطاقة Micro SD


11

أدخل بطاقة Micro SD داخل هذه الفتحة.

شحن جهاز Eee Pad

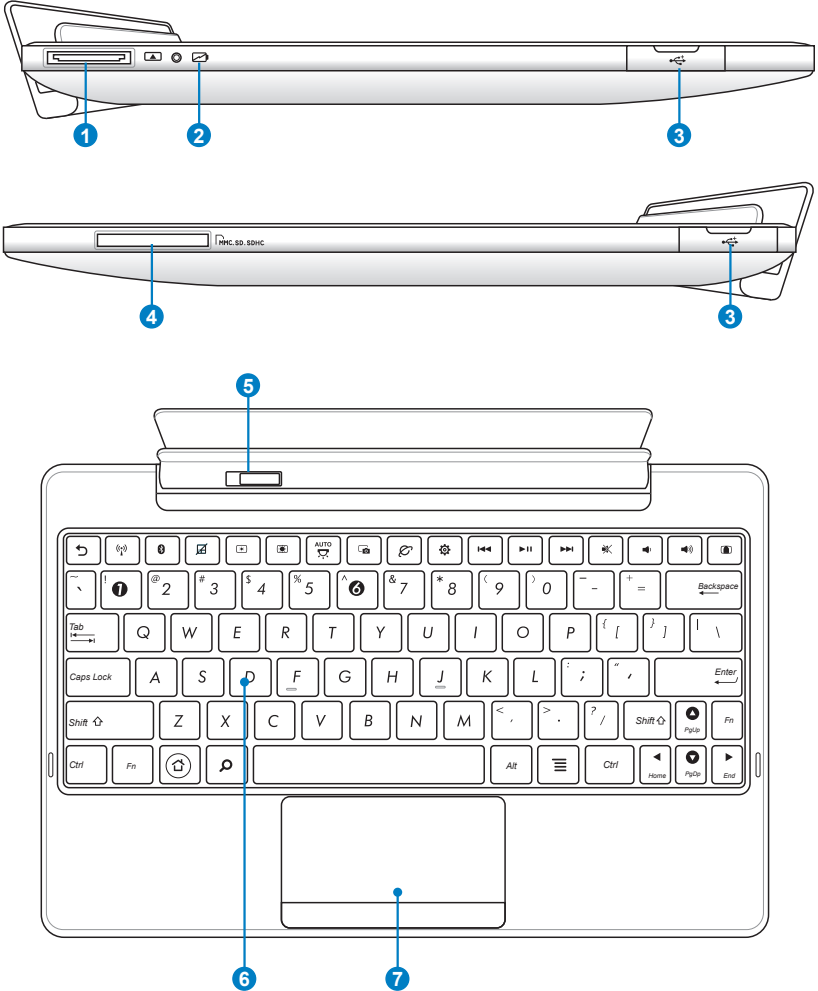


- استخدم فقط محول الطاقة المرفق مع الجهاز، فقد يؤدي استخدام محول طاقة مختلف إلى إتلاف الجهاز. 
- استخدام محول الطاقة الذي يتم توفيره مع سلك USB لتوصيل Eee Pad بمخرج طاقة هو أفضل طريقة لشحن جهاز Eee Pad.
- يبلغ معدل فولطية الدخل بين مأخذ التيار الكهربائي بالحائط وهذا المهائي ١٠٠ فولت - ٢٧٠ فولت من التيار المتردد، بينما تبلغ فولطية خرج هذا المهائي ١٥ فولت و ١,٢ أمبير.

- لإطالة عمر البطارية، اشحنها على نحو كامل لمدة تصل إلى ٨ ساعات عند استخدام جهاز Eee Pad لأول مرة وفي كل مرة تنفذ فيها طاقة البطارية تمامًا. 
- يمكن شحن TF101 من خلال منفذ USB في الكمبيوتر عندما يكون في وضع السكون (الشاشة مغلقة) أو عند انقطاع الطاقة فقط.
- الشحن من خلال منفذ USB قد يستغرق وقتًا أطول لكي يكتمل.
- إذا لم يوفر الكمبيوتر الطاقة الكافية لشحن Eee Pad، فاستخدم منفذ الحائط بدلاً منه.
- لا يمكن شحن TF101G عبر منفذ USB في الكمبيوتر.

قاعدة التثبيت المحمولة Eee Pad خاصتك (اختياري)

منصة Eee Pad المتنقلة يتم شراؤها بصورة منفصلة.



1 موصل قاعدة التثبيت

- أدخل محول الطاقة داخل هذا المنفذ لتزويد جهاز Eee Pad بالطاقة وشحن وحدة البطارية الداخلية. استخدم دائماً محول التيار الكهربائي المرفق، لتجنب تعرض الجهاز ووحدة البطارية للتلف.
- صل موصل قاعدة التثبيت بكل USB بجهاز Eee Pad ونظام آخر (كمبيوتر محمول أو كمبيوتر مكتبي) لنقل البيانات.

2 مؤشر شحن البطارية (ثنائي اللون)

- مع محول تيار متناوب:
- الضوء الأخضر مضيء: مستوى شحن البطارية بين ٩٥٪ و ١٠٠٪.
 - الضوء البرتقالي مضيء: مستوى شحن البطارية أقل من ٩٥٪.
 - برتقالي (وامض): مستوى شحن البطارية أقل من ١٠٪.
 - وميض برتقالي سريع: مستوى شحن البطارية أقل من ٣٪.
 - بدون محول تيار متناوب ومع Eee Pad:
 - اللون البرتقالي يومض بسرعة: طاقة البطارية أقل من ٣٪.

تأكد من توصيل الشاحن بمجرد أن يبدأ المؤشر في الوميض.



3 منفذ USB (2.0)

يتوافق منفذ USB (الناقل التسلسلي العالمي) مع أجهزة USB 2.0 أو USB 1.1 مثل لوحات المفاتيح وأجهزة تحريك المؤشر على الشاشة ومحرك الفلاش ومحرك الأقراص الثابتة.

4 فتحة بطاقة الذاكرة

تحتوي قاعدة التثبيت المحمولة لجهاز Eee Pad على قارئ بطاقة ذاكرة مضمن عالي السرعة يستطيع بسهولة القراءة من والكتابة على الكثير من بطاقات الذاكرة الرقمية.

5 مزلاج (قفل) قاعدة التثبيت المحمولة

حرك مزلاج (قفل) قاعدة التثبيت المحمولة باتجاه اليسار لتحرير جهاز Eee Pad من قاعدة التثبيت المحمولة.

6

لوحة مفاتيح

توفر لوحة المفاتيح مدى مريح عند الضغط عليها (العمق الذي يمكن الضغط على المفاتيح خلاله) بالإضافة إلى مسندين لكلا اليدين.



تختلف لوحة المفاتيح من بلد لآخر.

7

لوحة اللمس والأزرار

تعد لوحة اللمس والأزرار الموجودة بأسفلها بمثابة جهاز توجيه يقوم بنفس الوظائف التي يؤديها الماوس بجهاز الكمبيوتر المكتبي.

وظائف لوحة المفاتيح الخاصة

فيما يلي تعريف لمفاتيح التشغيل السريع في لوحة مفاتيح منصة Eee Pad المتنقلة. بعض الأوامر قد تشمل على وظائف مستقلة والبعض الآخر يجب جمعه مع المفتاح الوظيفي <Fn>.



مواقع مفاتيح التشغيل السريعة على مفاتيح الوظائف ربما تنتوع اعتمادًا على الطراز لكن يجب أن تظل الوظائف هي نفسها. اتبع الرموز عندما لا تتوافق مواقع مفاتيح التشغيل السريع مع الدليل.

للعودة إلى الصفحة السابقة.



للتبديل بين تشغيل أو إيقاف تشغيل شبكة الاتصال المحلية اللاسلكية الداخلية.



للتبديل بين تشغيل أو إيقاف تشغيل Bluetooth الداخلي.



للتبديل بين تشغيل أو إيقاف تشغيل لوحة اللمس.



لزيادة سطوع الشاشة



لخفض سطوع الشاشة



للتبديل بين تشغيل أو إيقاف تشغيل مستشعر الضوء المحيط



لاتقاط صورة سطح المكتب.



لبداء مستعرض الويب.



لفتح شاشة الإعدادات (Settings).



للعودة إلى المسار السابق عند تشغيل الموسيقى.



لبداء تشغيل الموسيقى من قائمة التشغيل الخاصة بك. لاستئناف تشغيل الموسيقى الحالية أو إيقافها مؤقتًا.



للتقديم السريع أو تخطي المسار التالي أثناء تشغيل الموسيقى.



لكتم صوت مكبر الصوت.



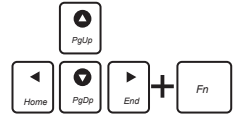
لخفض مستوى صوت مكبر الصوت.



لزيادة مستوى صوت مكبر الصوت.

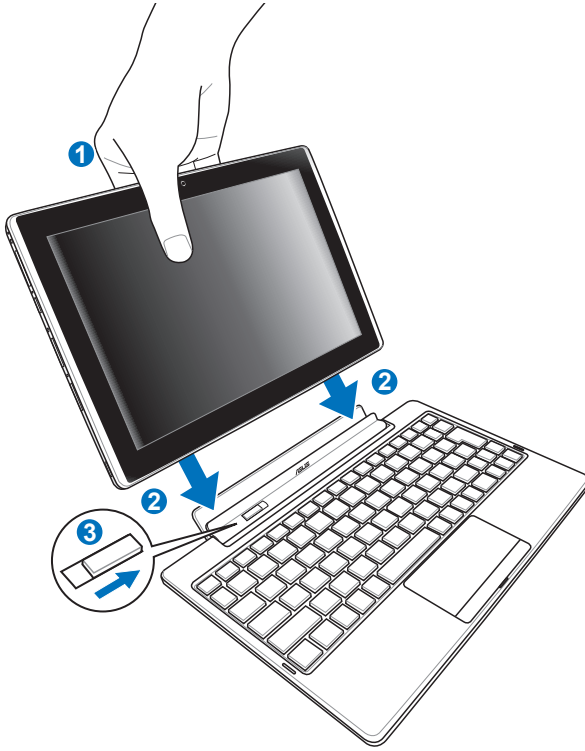


لقفل Eee Pad وتحويله إلى وضع السكون.



اضغط على مفتاح <Fn> وعلى مفاتيح الأسهم للتمرير إلى أعلى أو إلى أسفل أو للتمرير إلى بداية المستندات ونهايتها.

تثبيت Eee Pad

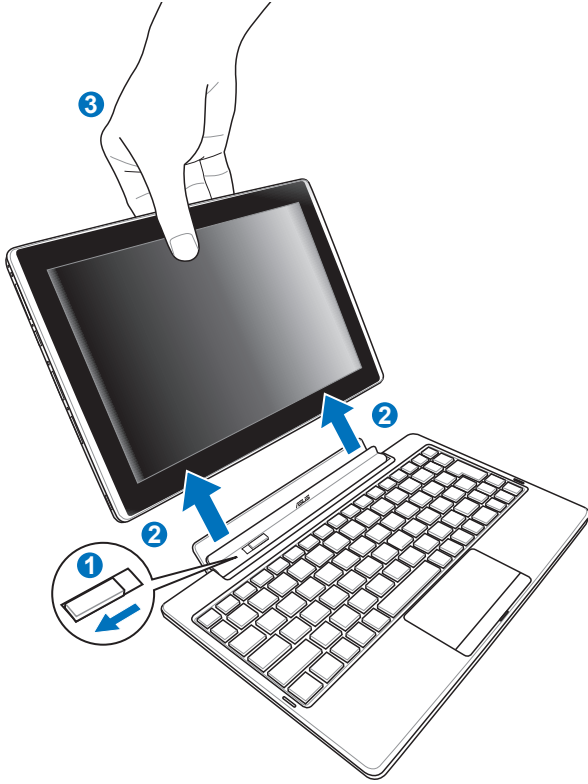


1. قم بمحاذاة جهاز Eee Pad مع قاعدة التثبيت المحمولة
2. أحكم إدخال Eee Pad في القاعدة حتي يثبت في مكانه ويصبح Eee Pad ثابتاً بشكل سليم.
3. تأكد من أن السقاطة تتحرك إلى اليمين بالكامل.

تجنب إلتقاط أو حمل Eee Pad بمفرده عندما يكون مثبتاً في قاعدة التثبيت المحمولة. لذا ينصح دائماً بحمل المجموعة بالكامل من أسفل قاعدة التثبيت.



إلغاء تثبيت Eee Pad



1. استخدم يداً واحدة لتحريك السقطة إلى اليسار لتحرير Eee Pad وتثبيت المنصة المتنقلة.
2. استخدم اليد الأخرى لفك Eee Pad من المنصة المتنقلة.

شحن جهاز Eee Pad وهو مثبت في قاعدة التثبيت



- استخدم فقط محول الطاقة المرفق مع الجهاز. فقد يؤدي استخدام محول طاقة مختلف إلى إتلاف الجهاز.
- يبلغ معدل فولطية الدخل بين مأخذ التيار الكهربائي بالحائط وهذا المهائي ١٠٠ فولت - ٢٧٠ فولت من التيار المتردد، بينما تبلغ فولطية خرج هذا المهائي ١٥ فولت و ١,٢ أمبير.



- لإطالة عمر البطارية، اشحنها على نحو كامل لمدة تصل إلى ٨ ساعات عند استخدام جهاز Eee Pad لأول مرة وفي كل مرة تنفذ فيها طاقة البطارية تمامًا.
- لا يمكن شحن Eee Pad من خلال USB عندما يكون متصلاً بالمنصة المتنقلة.



أساسيات

إلغاء قفل Eee Pad

انقر واسحب قفل الدائرة لإلغاء قفل Eee Pad.



سطح المكتب

Google Text فتح خدمة بحث
Google Voice فتح خدمة بحث

تخصيص سطح المكتب
فتح قائمة التطبيقات

التطبيقات

تأييبه
غائم
الطوبه: 52% الرياح شمال غربين 14 كلم بالساعة
34 °C
رسائل برقي: 0
يونيو 14 2011
ثلاثاء

الاختصارات

منطقة إشعارات التنبيه والإعدادات
عرض أحدث التطبيقات
العودة إلى الشاشة الرئيسية (سطح المكتب)
العودة إلى الشاشة السابقة

7:04

قد يقوم سطح المكتب بالتحديث والتغيير إلى نظام التشغيل Android.



عرض معلومات الطقس المحلي. انقر لتخصيص إعدادات برنامج الطقس المصغر، بما في ذلك الموقع وتكرار التحديث.



عرض التاريخ المحلي

عرض صندوق الوارد الخاص بك. انقر لتهيئة حساب البريد الإلكتروني لأول مرة، وانقر لقراءة البريد غير المقروء في مجلد صندوق الوارد.

التحكم في لوحة اللمس

النقر مرة واحدة

النقر مرة واحدة على لوحة اللمس يتيح لك اختيار العنصر المطلوب أو تنشيط أحد التطبيقات.

النقر مرتان

النقر المزدوج مرتان في مدير الملفات يتيح لك فتح الملف المحدد.

الضغط مع الاستمرار

- الضغط مع الاستمرار على أحد التطبيقات يتيح لك سحب وإفلات التطبيق من أجل إنشاء اختصار للتطبيق على سطح مكتب آخر.
- الضغط مع الاستمرار على الملف المطلوب في مدير الملفات يتيح لك نسخ أو قص أو إعادة تسمية أو حذف الملف المحدد.
- يمكنك استخدام أداة القلم الرصاص الموجودة أعلى الزاوية اليمنى لنسخ أو قص أو حذف العديد من الملفات مرة واحدة.

ضم الإصبعين

ضم إصبعين في المعرض وقتما تريد للتكبير أو التصغير.

القلب

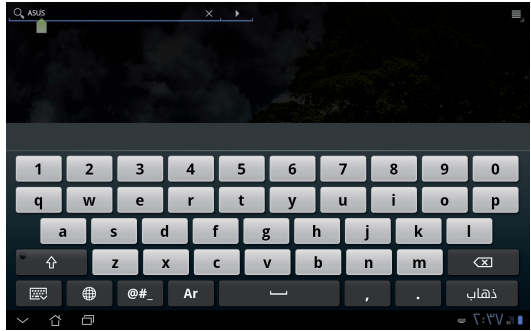
استخدم إصبعًا واحدًا لقلب أسطح المكتب المختلفة أو الصور المختلفة الموجودة في المعرض إلى الخلف وإلى الأمام.

إدخال النص وإدراجه وتحديد ونسخه

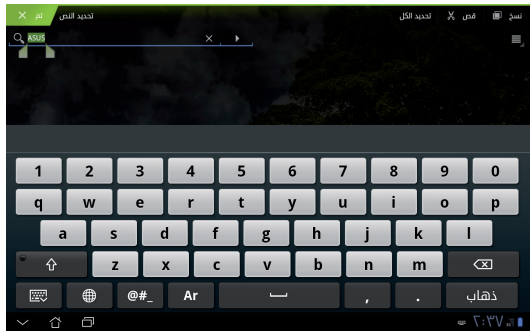
تظهر لوحة المفاتيح عندما تستخدم معالج الكلمات لتحرير المستندات أو إدخال عنوان ويب في شريط عنوان مستعرض الويب.



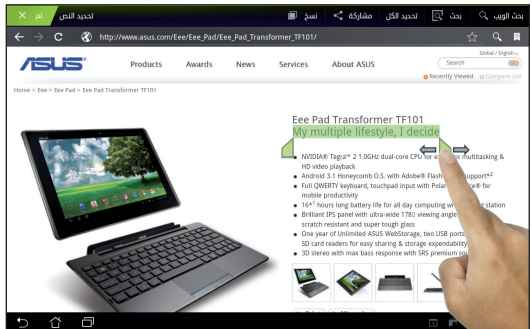
انقر فوق النص الذي قمت بإدخاله للتو وسوف ترى نقطة الإدراج الحالية. حرك النقطة إلى المكان الذي تريد إدخال الحرف أو الكلمة فيه.



انقر نقرًا مزدوجًا أو انقر مع الاستمرار على النص لقص أو نسخ النص المحدد. يمكنك نقل علامة تبويب التحديد لتوسيع أو تقليل نطاق النص المحدد.



انقر أو انقر مع الاستمرار على صفحة الويب وسيظهر شريط أدوات في الأعلى. يمكنك النسخ أو المشاركة أو التحديد أو البحث على الويب.





مدير الملفات

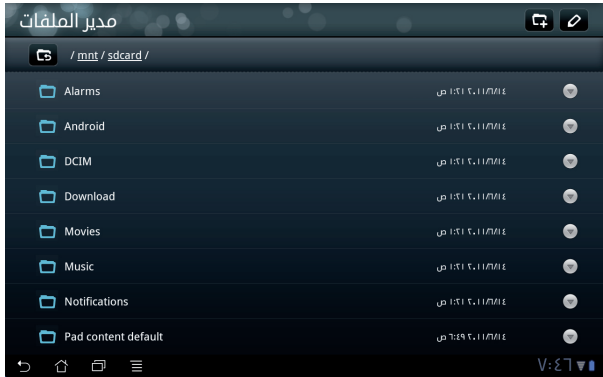
يتيح لك مدير الملفات تحديد مكان بياناتك وإدارتها سواء في جهاز التخزين الداخلي أو في أجهزة التخزين الخارجية بسهولة.

للوصول إلى الذاكرة الداخلية

١. انقر فوق التطبيقات من أعلى الزاوية اليمنى.
٢. انقر فوق مدير الملفات.



٣. يتم عرض مكان الذاكرة الداخلية (/mnt/sdcard/).

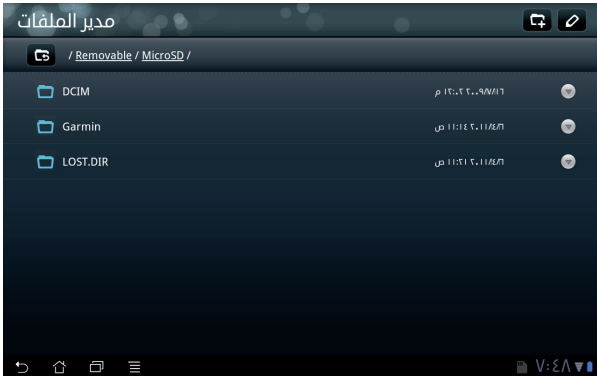


للوصول إلى جهاز التخزين الخارجي مباشرة

1. انقر فوق رمز USB أو بطاقة SD من أسفل الزاوية اليمنى.
2. انقر فوق المجلد.

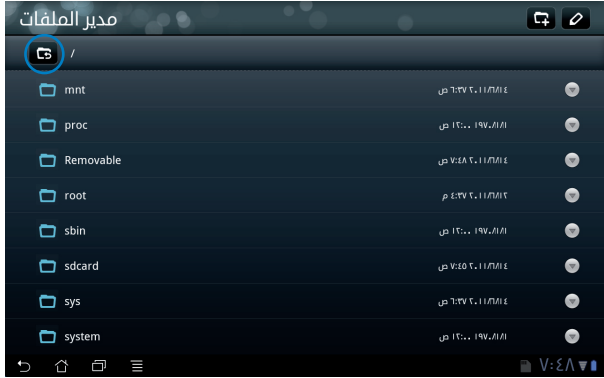


3. يتم عرض محتوى جهاز التخزين الخارجي.

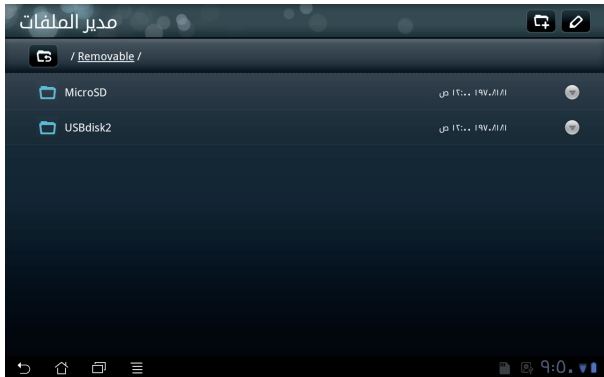


للوصول إلى جهاز التخزين الخارجي من خلال مدير الملفات.

١. انقر فوق التطبيقات من أعلى الزاوية اليمنى.
٢. انقر فوق مدير الملفات.
٣. يتم عرض مكان الذاكرة الداخلية (/mnt/sdcard/).
٤. انقر فوق زر العودة للعودة إلى الدليل الجذر.



٥. حدد المكان وانقر فوق جهاز التخزين الخارجي.
٦. يتم عرض جميع أجهزة التخزين الخارجية المتصلة كما هو موضح.

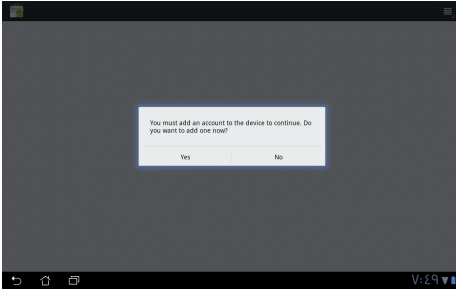


٧. انقر فوق المجلد المطلوب للدخول إليه.



السوق

تمتع بالوصول إلى جميع أنواع الترفيه والأدوات من خلال Android Market مع حساب Google الخاص بك. قم بإعداد حسابك لأول مرة ويمكنك الوصول فيما بعد إلى السوق في أي وقت تريده.



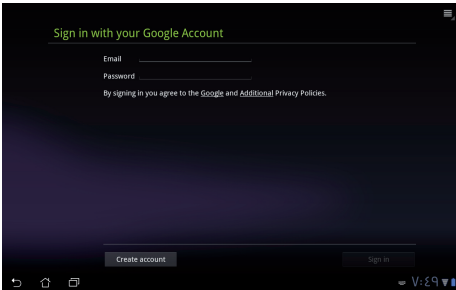
١. انقر فوق السوق (Market)

من على سطح المكتب.

٢. يتعين عليك إضافة حساب

إلى Eee Pad للمتابعة. انقر فوق

نعم (Yes) للمتابعة.



٣. قم بإدخال البريد الإلكتروني

وكلمة المرور من أجل تسجيل

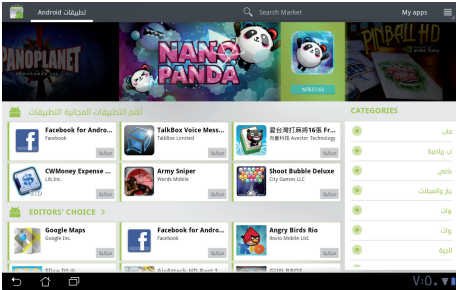
الدخول إذا كان لديك حساب بالفعل.

إن لم يكن لديك حساب، فانقر

فوق إنشاء حساب (Create

account) لإنشاء حساب

Google الخاص بك.



٤. بعد تسجيل الدخول، يمكنك

تنزيل التطبيقات وتثبيتها من

Android Market.

بعض التطبيقات مجانية والبعض الآخر قد يتطلب الدفع من خلال بطاقة الائتمان.



لا يمكنك استعادة التطبيقات التي تم حذفها، لكن يمكنك تسجيل الدخول بنفس الهوية وتنزيلها مرة أخرى.





تتيح لك شاشة الإعدادات تهيئة بعض إعدادات Eee Pad، وذلك يشمل اللاسلكي والشبكات والصوت وعرض علي الشاشة والموقع والأمان والتطبيقات والحسابات والمزامنة والخصوصية وذاكرة التخزين واللغة والإدخال وإمكانية الدخول والتاريخ والوقت انقر فوق علامات التنويب الموجودة على اليسار لتبديل الشاشات والقيام بإجراءات التهيئة المرتبطة.

هناك طريقتان للدخول إلى شاشة الإعدادات.

من سطح المكتب

1. انقر فوق منطقة إشعارات التنبيه والإعدادات الموجودة في أسفل الزاوية اليمنى.
2. انقر وقم بتمديد منطقة التهيئة السريعة.
3. انقر فوق الإعدادات لفتح شاشة الإعدادات.

من قائمة التطبيقات

1. انقر فوق التطبيقات من أعلى الزاوية اليمنى.
2. انقر فوق الإعدادات.





الموسيقى

انقر فوق الموسيقى (Music) من سطح الكمبيوتر لتشغيل ملفات الموسيقى المطلوبة. يعمل هذا التطبيق على تجميع وعرض جميع ملفات الصوت المخزنة في جهاز Eee Pad وفي أجهزة التخزين الخارجية المتصلة تلقائيًا.

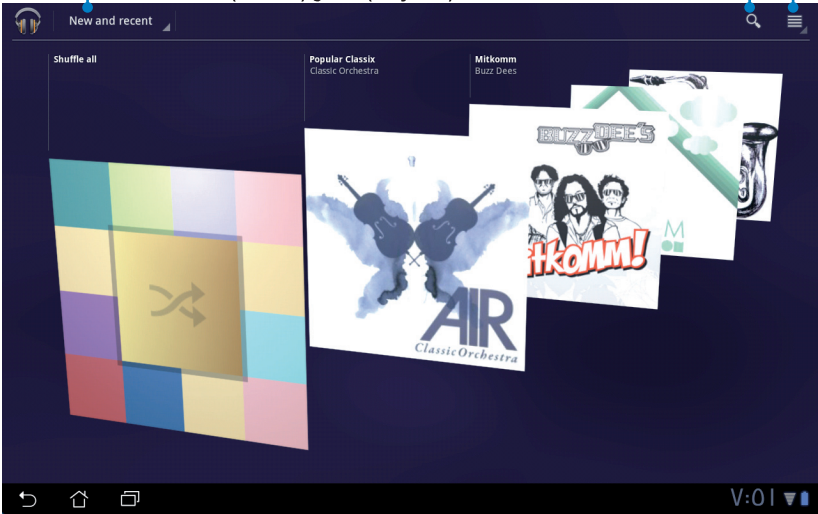
يمكنك التبديل وتشغيل جميع ملفات الصوت بطريقة عشوائية أو القلب لاختيار الألبوم المطلوب للاستمتاع بالموسيقى.

استخدام الزر الموجود في الأعلى لفرز ملفات الصوت أو البحث عنها بسرعة.

فرز ملفات الصوت حسب الجديد والحديث (New and recent) والألبومات (Albums) والفنانين (Artists) والأغاني (Songs) وقوائم التشغيل (Playlists) والأنواع (Genres)

إعدادات التشغيل للموسيقى

البحث عن الموسيقى مباشرة



برامج فك تشفير الصوت والفيديو المدعومة بواسطة TF101:



ديكودر برنامج فك تشفير الصوت: AMR-NB, HE-AACv1(AAC+), AAC LC/LTP, WAV, Ogg Vorbis, MIDI, MP3, AMR-WB

برنامج فك تشفير الفيديو: MPEG4 Simple Profile, H.264, H.263

إنكودر

برنامج فك تشفير الصوت: AMR-WB, AMR-NB, AAC LC/LTP
برنامج فك تشفير الفيديو: MPEG4 Simple Profile, H.264, H.263



انقر فوق **المعرض** من سطح المكتب لاستعراض ملفات الصوت والصورة المطلوبة. يقوم هذا التطبيق تلقائيًا بجمع كل ملفات الصور والفيديو المخزنة في Eee Pad وعرضها.

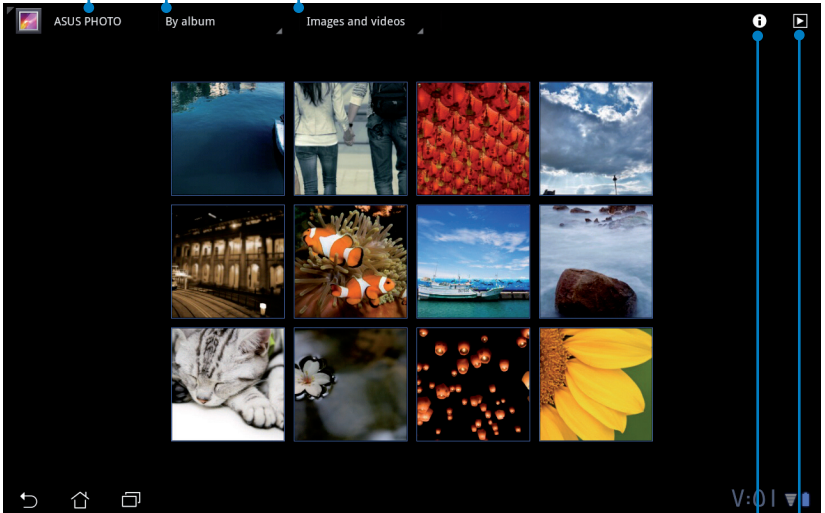
يمكنك تشغيل جميع ملفات الصوت في عرض الشرائح أو انقر لتحديد ملفات الصور أو الفيديو المطلوبة.

استخدام الزر الموجود في الأعلى للفرز حسب الألبوم أو حسب الوقت أو حسب المكان أو حسب العلامات. يمكنك أن تختار عرض ملفات الصور فقط أو ملفات الفيديو فقط أو نوعي الملفات.

الألبوم الحالي

فرز حسب **Album** والوقت والموقع
(Time, Location) والعلامات (Tags)

الصور والفيديو، الصور فقط، الفيديو فقط

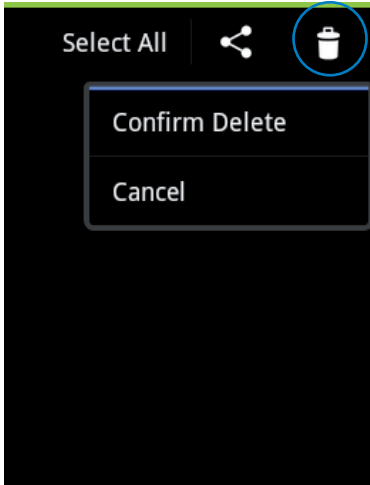
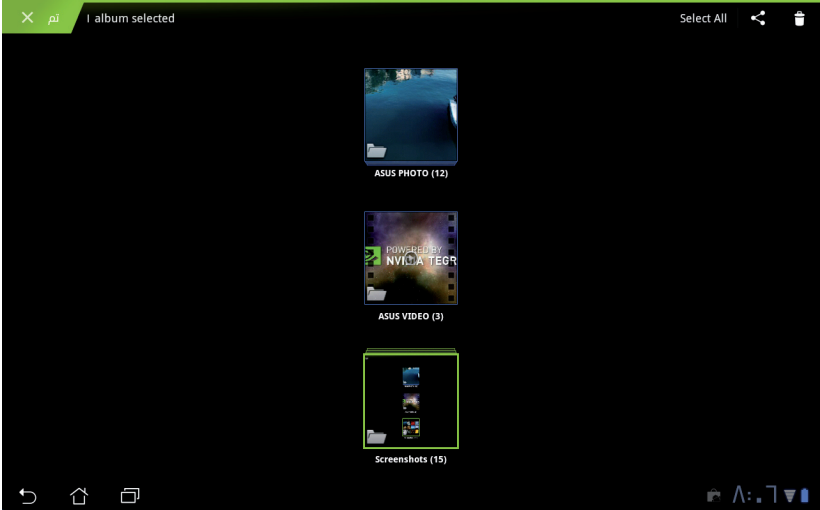


عرض معلومات مفصلة عن ملف الصورة/الفيديو

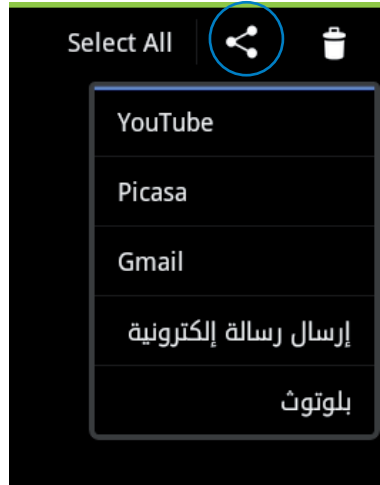
الاستعراض في وضع عرض الشرائح

مشاركة الألبومات وحذفها

انقر مع الاستمرار فوق أحد الألبومات المطلوبة من المعرض إلى أن يظهر شريط الأدوات الموجود في الأعلى. يمكنك إيداع أو مشاركة الألبومات المحددة عبر الإنترنت أو حذف الألبومات غير المطلوبة.



حذف الألبوم المحدد.

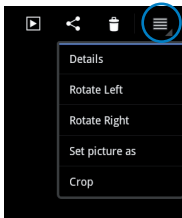
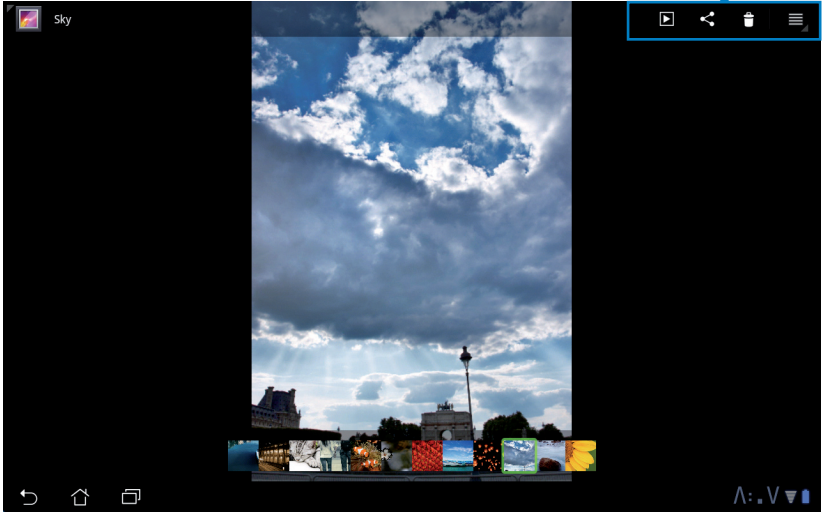


مشاركة الألبوم المحدد عبر Picasa أو Bluetooth أو Gmail، إلخ.

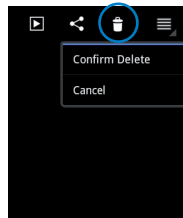
مشاركة الصور وحذفها وتحريرها

انقر فوق الصورة المطلوبة في المعرض واستخدم شريط الأدوات من أعلى الزاوية اليمنى لمشاركة الصورة المحددة أو حذفها أو تحريرها.

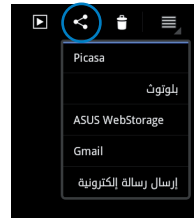
شريط الأدوات



التحقق من معلومات
الصورة وتحرير
الصورة المحددة.



حذف الصورة
المحددة.



مشاركة الصورة
المحددة عبر Picasa
أو Bluetooth أو
Gmail.

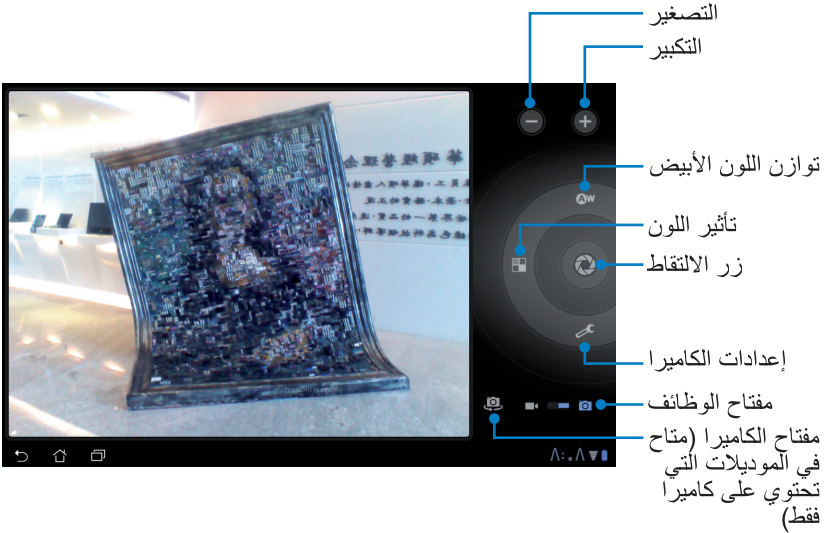
لا يمكن استعادة الملف الذي تقوم بحذفه.





الكاميرا

انقر فوق الكاميرا من قائمة التطبيقات لالتقاط الصور أو لتسجيل الفيديو. يمكنك استخدام الكاميرا الأمامية أو الكاميرا الخلفية لالتقاط الصور أو لتسجيل الفيديو. سيتم حفظ ملفات الصور وملفات الفيديو في المعرض تلقائيًا.

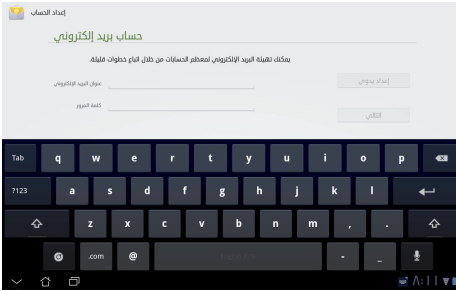




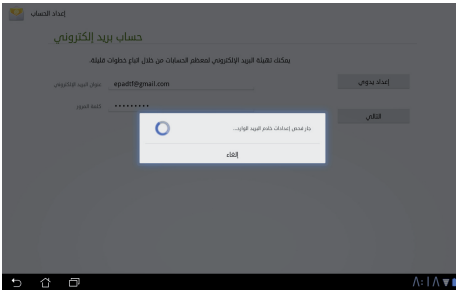
تتيح لك رسائل البريد الإلكتروني إضافة العديد من حسابات البريد الإلكتروني والاستعراض بطريقة سهلة وإدارة رسائل البريد الإلكتروني.

إعداد حساب بريد إلكتروني

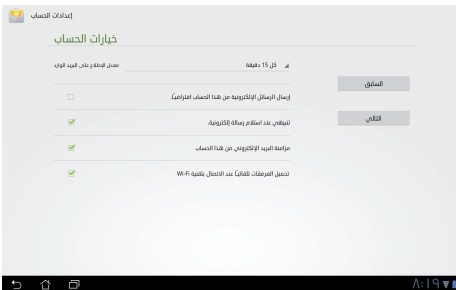
1. انقر فوق البريد الإلكتروني وأدخل عنوان البريد الإلكتروني وكلمة المرور. انقر فوق التالي.



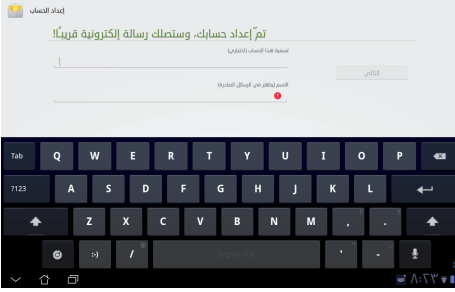
2. يقوم Eee Pad بمراجعة إعدادات خادم البريد الصادر تلقائيًا.



3. قم بتهيئة خيارات الحساب وانقر فوق التالي.



٤. قم بتسمية الحساب وأدخل الاسم المفضل الذي يتم عرضه في الرسائل الصادرة. انقر فوق التالي لتسجيل الدخول إلى صندوق واردة البريد الإلكتروني مباشرة.

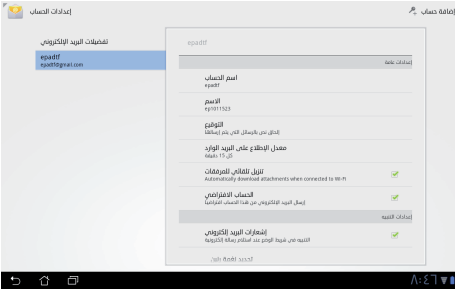
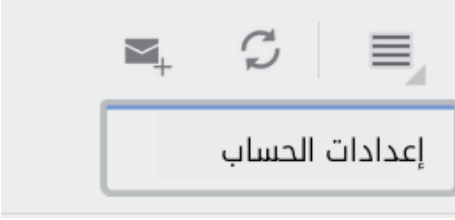


لإضافة حسابات بريد إلكتروني

١. انقر فوق البريد الإلكتروني وقم بتسجيل الدخول إلى البريد الإلكتروني الذي قمت بإعداده سابقاً مباشرة.

٢. انقر فوق زر إعدادات الحساب الموجود أعلى الزاوية اليمنى.

٣. يتم عرض جميع تفضيلات هذا الحساب. انقر فوق إضافة حساب من أعلى الزاوية اليمنى لإضافة حساب آخر.



يمكنك تضمين جميع حسابات البريد الإلكتروني الخاصة بك من البريد الإلكتروني (Email).

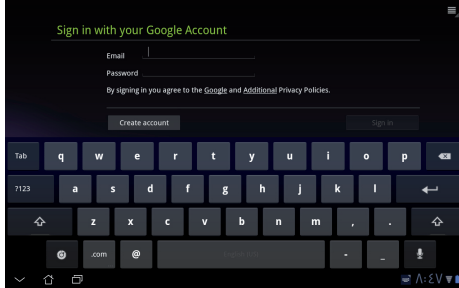




Gmail

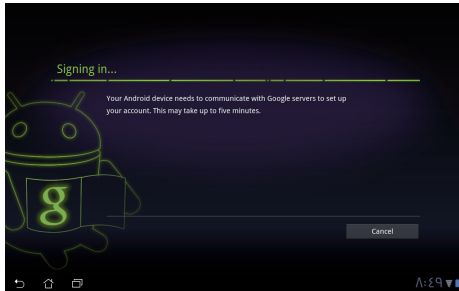
يتيح لك Gmail (البريد الإلكتروني من Google) الوصول إلى حساب Gmail الخاص بك، واستلام رسائل البريد الإلكتروني وكتابتها.

لإعداد حساب بريد Gmail

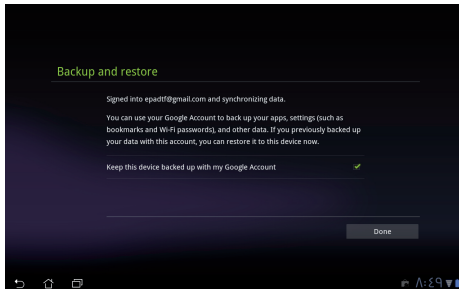


١. انقر فوق Gmail وأدخل البريد الإلكتروني و كلمة المرور الحاليين. انقر فوق تسجيل الدخول (Sign in).

انقر فوق إنشاء حساب (Create account) إذا كنت لا تمتلك حساب Google.



٢. يتواصل Eee Pad مع خوادم Google لإعداد حسابك.



٣. يمكنك استخدام حساب Google الخاص بك لعمل نسخ احتياطي لإعداداتك وبياناتك واستعادتها. انقر فوق تم (Done) لتسجيل الدخول إلى حساب Gmail الخاص بك.

إذا كنت تمتلك العديد من حسابات البريد الإلكتروني بالإضافة إلى حساب Gmail، فاستخدم البريد الإلكتروني (Email) لادخار الوقت والوصول إلى جميع حسابات البريد الإلكتروني في نفس الوقت.





MyLibrary

MyLibrary عبارة عن واجهة شاملة لمجموعات الكتب الخاصة بك. يمكنك إنشاء مجموعة مختلفة من أرفف الكتب لأنواع مختلفة. كما يتم وضع الكتب الإلكترونية التي قمت بشرائها من ناشرين مختلفين في الأرفف أيضًا.

قم بتسجيل الدخول إلى @Vibe لتتزيل المزيد من الكتب الإلكترونية.

- تدعم MyLibrary الكتب الإلكترونية بتنسيق ePub و PDF و TXT.
- بعض المحتويات التي تتم معاينتها قد تحتاج إلى مشغل Adobe Flash من Android Market لفتحها. قم بتنزيل مشغل Adobe Flash قبل استخدام MyLibrary.

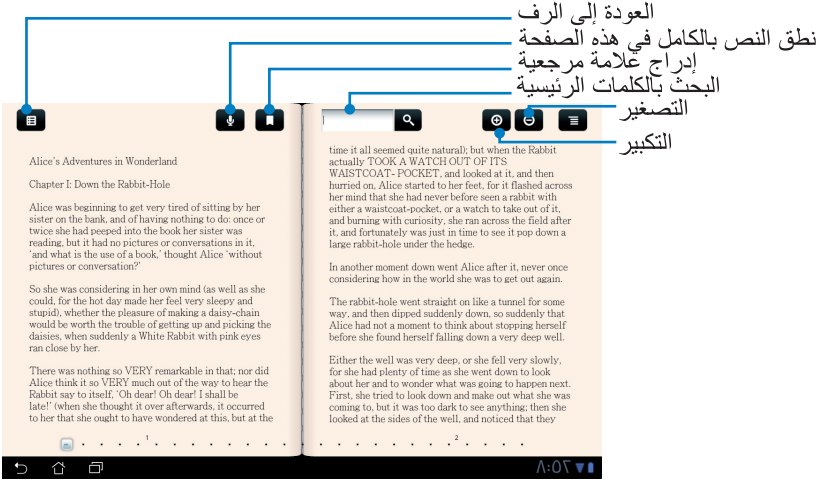


The screenshot shows the MyLibrary app interface with several annotations in Arabic:

- جميع أرفف الكتب (All bookshelves)
- البحث مباشرة (Search directly)
- الفرز حسب الاسم أو المؤلف أو الترتيب (Sort by name or author or order)
- تسجيل الدخول asus@vibe (Login asus@vibe)
- الكتب الموجودة في رف الكتب المحدد (Books in the selected bookshelf)
- أحدث الكتب المقروءة (Refresh read books)

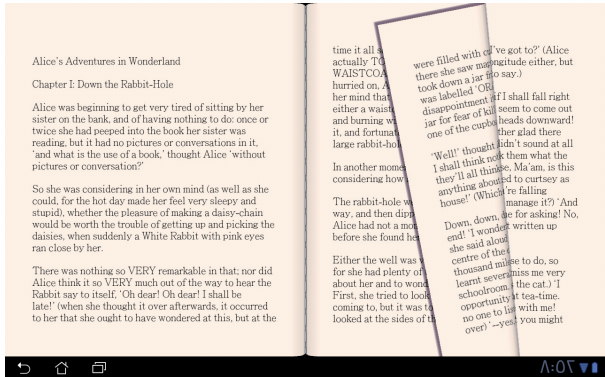
قراءة كتبك الإلكترونية

- اختر الكتاب الإلكتروني الذي تريده وانقر فوقه من رف الكتب.
- انقر فوق الشاشة لعرض شريط الأدوات بالأعلى.



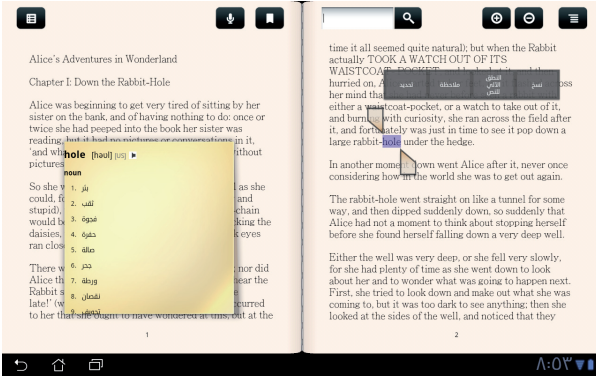
سيتم توجيهك إلى Android Market لتنزيل الوحدة اللازمة إذا كنت ترغب في استخدام وظيفة نطق النص.

- اقرأ الصفحات واقلبها ككتاب حقيقي.



وضع الملاحظات على كتبك الإلكترونية

1. اضغط مع الاستمرار على الكلمة أو الجملة المطلوبة.
2. سيتم عرض قائمة الأدوات وتعريف القاموس.



3. يمكنك تمييز الكلمة المحددة باستخدام أداة تحديد أو إضافة ملاحظة أو نطق النص المحدد أو نسخ الكلمة ببساطة.
4. نقل علامة تبويب الاختيار لمد المنطقة المحددة إلى جملة أو عبارة بالكامل عند الحاجة.

تحديد الأماكن



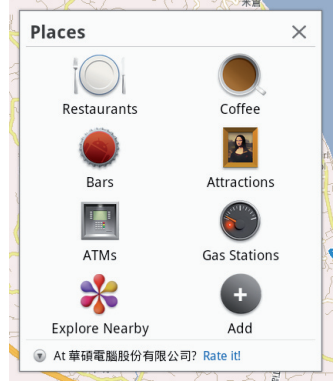
والخرائط



الأماكن

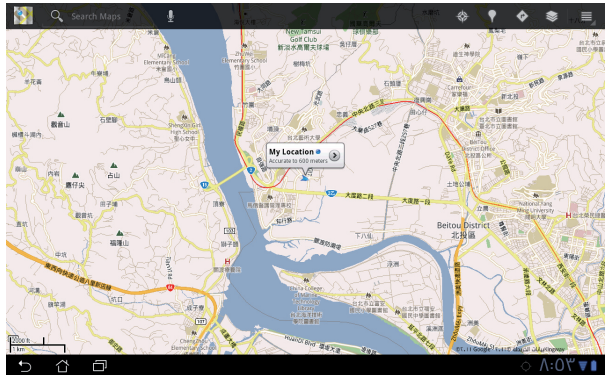
أماكن Google

يقدم لك تطبيق المواقع معلومات الأماكن الجذابة الموجودة بالقرب منك وذلك يشمل المطاعم والمقاهي ومحطات الغاز، إلخ.



خرائط Google

يساعدك تطبيق الخرائط على تحديد مكانك. استخدم شريط الأدوات الموجود في الأعلى للحصول على الاتجاهات أو إنشاء الخرائط الخاصة بك.





Polaris® Office

Polaris® Office هو تطبيق مكتبي يدعم المستندات والعروض التقديمية وجدول البيانات.

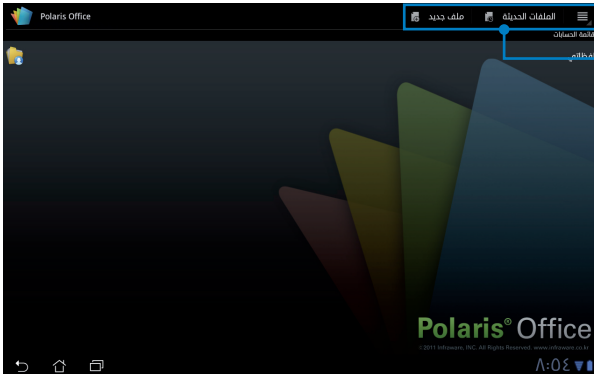
للبدء في استخدام Polaris® Office

١. انقر فوق التطبيقات من أعلى الزاوية اليمنى.

٢. انقر فوق Polaris® Office.



٣. يتم عرض لوحة التحكم الرئيسية Polaris® Office.



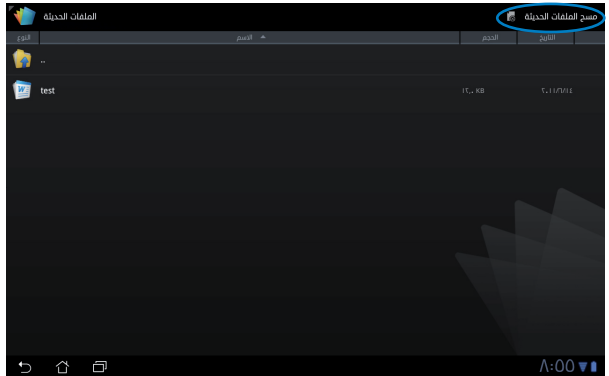
شريط الأدوات

٤. انقر فوق مجلداتي واختر **.sdcards**.
٥. انقر فوق **ملف جديد** أعلى الزاوية اليمنى. انقر فوق **الوثيقة** لبدء تشغيل معالج الكلمات
لتحرير المستندات. انقر فوق **جدول** لبدء تشغيل جدول البيانات لتنفيذ عمليات الحساب وإدارة
المعلومات. انقر فوق **العرض** لبدء تشغيل التطبيق لإنشاء العروض التقديمية أو مشاركتها.



الملفات الحديثة

- انقر فوق **الملفات الحديثة** من أعلى الزاوية اليمنى للوصول بسرعة إلى الملفات التي قمت
بتحريرها سريعاً.
- انقر فوق **مسح الملفات الحديثة** عند وجود الكثير من الملفات لتحديد مكان الملفات الصحيحة.



إضافة حسابات

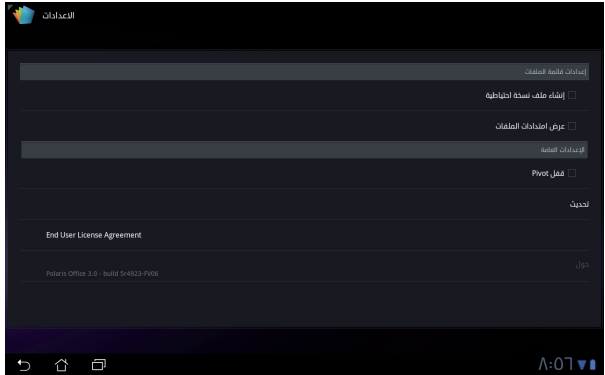
يسمح لك بتحرير ملفاتك باستخدام Polaris® Office من حسابات أخرى، وذلك يشمل مستندات Google وBox.net.

1. انقر فوق زر الإعدادات من أعلى الزاوية اليمنى وحدد إضافة حساب.
2. اختر الخدمة التي تريد إضافتها.
3. أدخل حساب البريد الإلكتروني وكلمة المرور وانقر فوق موافق (OK) لإضافة الحساب.



تهيئة الإعدادات

انقر فوق زر الإعدادات من أعلى الزاوية اليمنى وحدد الإعدادات يسمح لك بتهيئة إعدادات قائمة الملفات والإعدادات العامة.





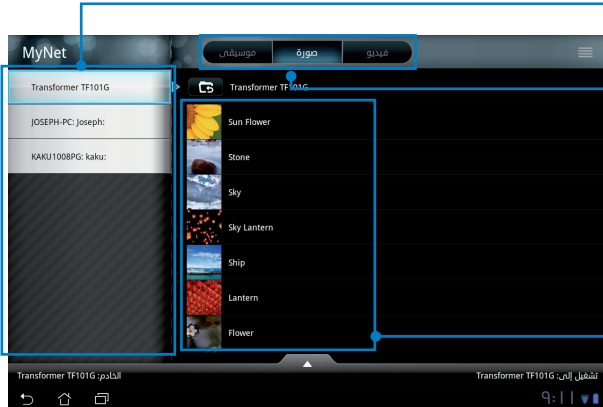
MyNet يتيح لك تشغيل ملفات الصوت/الفيديو وعرض ملفات الصور من أو إلى كمبيوتر شخصي آخر أو DLNA TV أو مكبرات صوت DLNA. يمكنك تشغيل الموسيقى أو مشاهدة الفيديو أو عرض الصور المخزنة في Eee Pad على الكمبيوتر الشخصي أو العكس.

١. تأكد من اتصال Eee Pad وكمبيوتر شخصي آخر بنفس نقطة الوصول اللاسلكية.
٢. انقر فوق السماح بالتحكم عن بعد في المشغل (Allow remote control of my Player) والسماح للأجهزة بتشغيل الوسائط تلقائياً (Automatically allow devices to play my media) من مشغل الوسائط في الكمبيوتر الشخصي.



٣. اختر جهاز المصدر من الجزء الأيسر وبدل نوع الملف من أعلى.

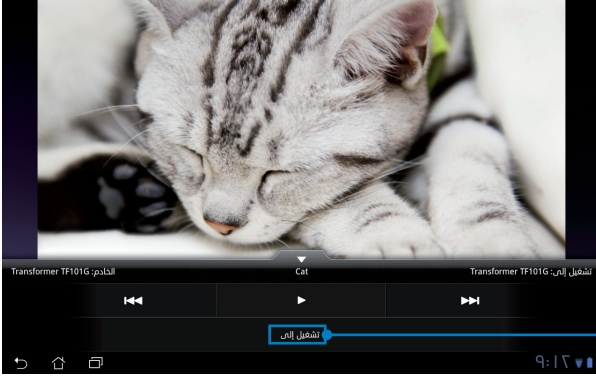
جهاز المصدر



نوع الملف

المحتوى

٤. انقر فوق تشغيل إلى من الأسفل لتحديد الجهاز الهدف.



الجهاز الهدف

- يعمل MyNet مع إصدار Microsoft Media Player 11 أو أحدث فقط.
- يجب توصيل جميع الأجهزة، بما في ذلك الكمبيوتر الشخصي أو DLNA TV أو مكبرات صوت DLNA، بنفس نقطة الوصول اللاسلكية عند التوصيل عبر MyNet، وإلا فلن يعمل MyNet. وبالتالي، لن يعمل MyNet عند التوصيل عبر شبكة 3G.





MyCloud

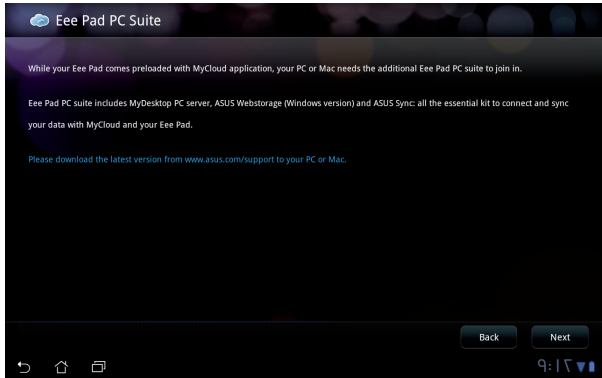
يتألف من MyContent و My Desktop و @Vibe. وهو حل شامل للوصول إلى المحتوى السحابي والحصول عليه.

لاستخدام MyCloud

١. انقر فوق التالي (Next) للمتابعة.



٢. يحتاج MyCloud إلى العمل مع Eee Pad PC Suite للاستفادة من الوظيفة بالكامل. قم بتنزيل Eee Pad PC Suite من موقع دعم ASUS support.asus.com وتثبيته على الكمبيوتر الشخصي الخاص بك. انقر فوق التالي (Next) للمتابعة.

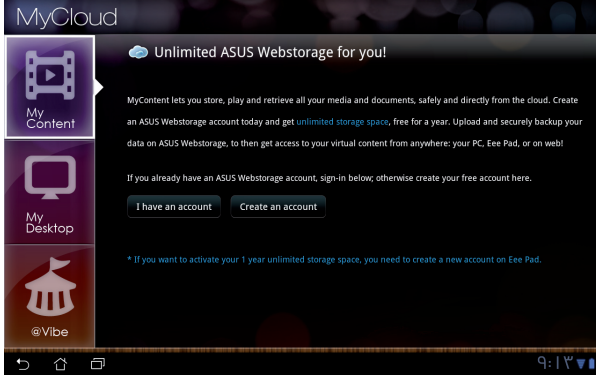


MyContent

MyContent يتيح لك الوصول إلى بياناتك الشخصية في **Webstorage** وتصنيف بياناتك السحابية بسهولة إلى **الموسيقى (Music)** للملفات الصوتية و**المعرض (Gallery)** لملفات الصور والفيديو و**غير ذلك (Others)**.

للوصول إلى MyContent

1. قم بإنشاء حساب جديد قبل البدء في استخدام **MyContent**. قم بتسجيل الدخول مباشرة إذا كان لديك حساب **ASUS Webstorage** بالفعل.



2. بعد تسجيل الدخول، سوف ترى جميع بياناتك المخزنة على **ASUS Webstorage**. حدد مكان بياناتك وفقاً لفتتها.

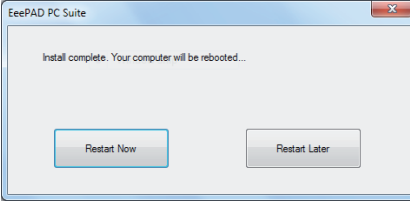
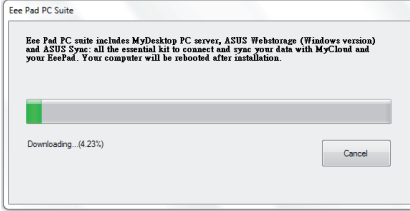


MyDesktop

MyDesktop يتيح لك التحكم عن بعد في الكمبيوتر الشخصي الآخر من جهاز Eee Pad الخاص بك.

لتثبيت Eee Pad PC Suite (على الكمبيوتر الشخصي) وإعداده

1. تأكد من أن الكمبيوتر الشخصي الخاص بك متصل بالإنترنت.
2. انقر نقرًا مزدوجًا على الملف التنفيذي الذي قمت بتنزيله من موقع دعم ASUS.



3. انقر فوق إعادة التشغيل الآن (Restart Now) لإعادة تمهيد الكمبيوتر الشخصي.

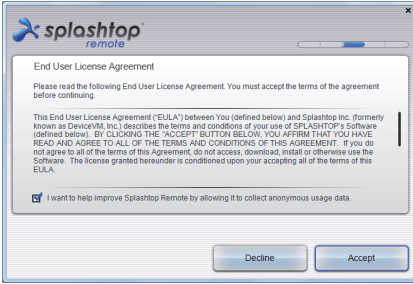


4. انقر فوق اذهب (GO) لتهيئة بعض الإعدادات اللازمة من سطح المكتب الخاص بك.



5. انقر فوق التالي (Next) للمتابعة.

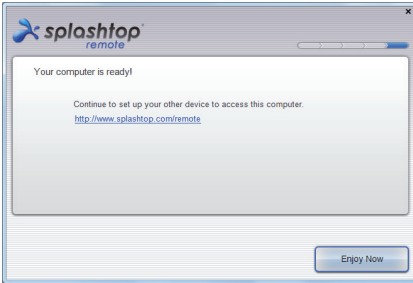
٦. اقرأ اتفاقية الترخيص وانقر فوق قبول (Accept) للمتابعة.



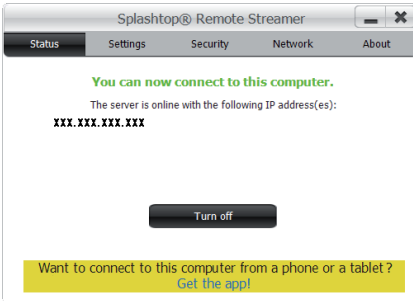
٧. قم بإنشاء كلمة مرور وانقر فوق التالي (Next).



٨. انقر فوق الاستمتاع الآن (Enjoy Now) للمتابعة.



٩. انسخ عنوان بروتوكول الإنترنت في الكمبيوتر الشخصي للاستخدام في وقت لاحق في جهاز Eee Pad الخاص بك.

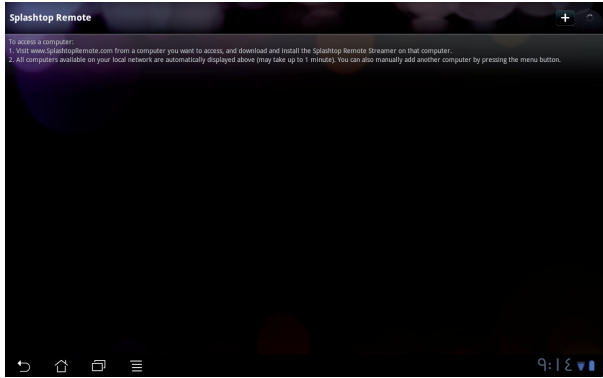


لاستخدام MyDesktop (في Eee Pad)

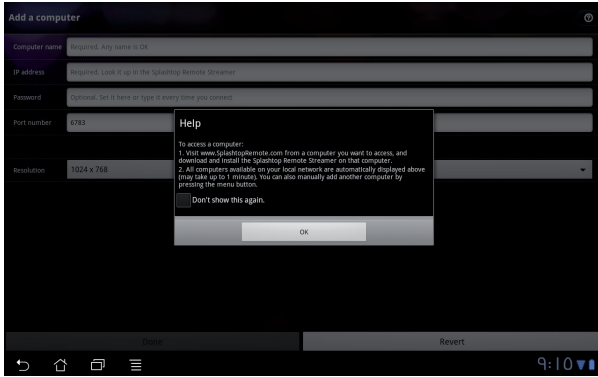
1. تأكد من اتصال Eee Pad والكمبيوتر الشخصي بنفس نقطة الوصول اللاسلكية.
2. انقر فوق الشاشة لمسح الأجهزة المتاحة.



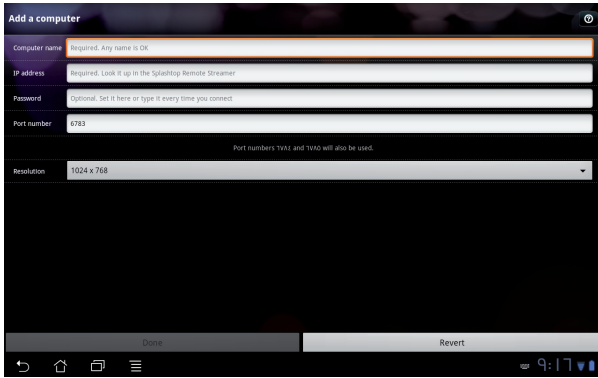
3. انقر فوق علامة (+) من أعلى الزاوية اليمنى لإضافة الكمبيوتر الشخصي العميل الخاص بك.



٤. انقر فوق موافق (OK) للمتابعة.



٥. قم بإدخال جميع المعلومات الخاصة بالكمبيوتر الشخصي العميل، وذلك يشمل عنوان بروتوكول الإنترنت وكلمة المرور اللذين قمت بنسخهما من قبل وانقر فوق تم (Done) لإضافة العميل.



يجب أن تكون الأجهزة متصلة بنفس نقطة الوصول اللاسلكية أثناء تمكين MyDesktop وبالتالي، لن يعمل MyDesktop عند التوصيل عبر شبكة 3G.

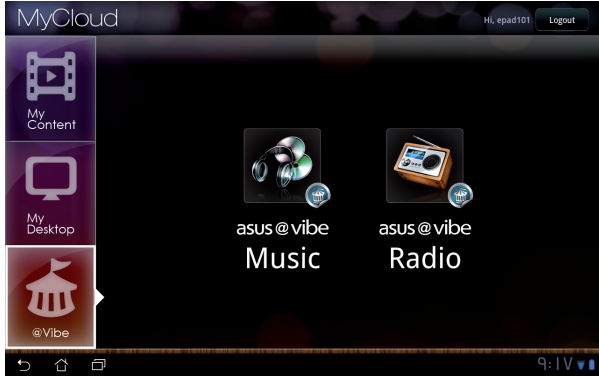


@Vibe

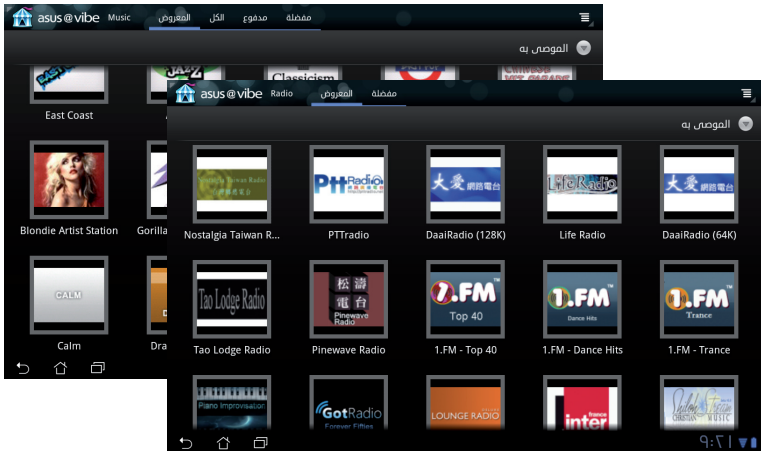
Asus@vibe هي منصة ترفيهية شاملة تعمل كخدمة ذات قيمة مضافة لجميع منتجات ASUS. باستخدام منصة asus@vibe، بإمكان المستخدمين الوصول إلى الكثير من المحتويات الرقمية الشيقة والممتعة وتنزيلها مثل الموسيقى والفيديو هات والمجلات والكتب الإلكترونية، إلى جانب الاستماع إلى محطات الراديو المفضلة ومتابعة التلفزيون المباشر في أي وقت وفي أي مكان بينما قد يختلف المحتوى المقدم حسب الدول.

قم بتسجيل الدخول باستخدام حساب ASUS Access للاستمتاع بمحتوى الوسائط المتعددة على @Vibe.

1. انقر فوق قائمة التطبيقات (Apps) وانقر فوق @Vibe.
2. قم بتسجيل الدخول إلى حسابك.
3. اختر الموسيقى (Music) أو الراديو (Radio).



4. قم بالتمرير واختر القرص المفضل أو محطة الراديو المفضلة.



Eee Pad PC Suite (على الكمبيوتر الشخصي)

تتألف Eee Pad PC Suite من My Desktop PC Server و ASUS Webstorage و ASUS Sync. وهي أداة حزم في الكمبيوتر الشخصي لكي يعمل مع جهاز Eee Pad الخاص بك.

MyDesktop PC Server

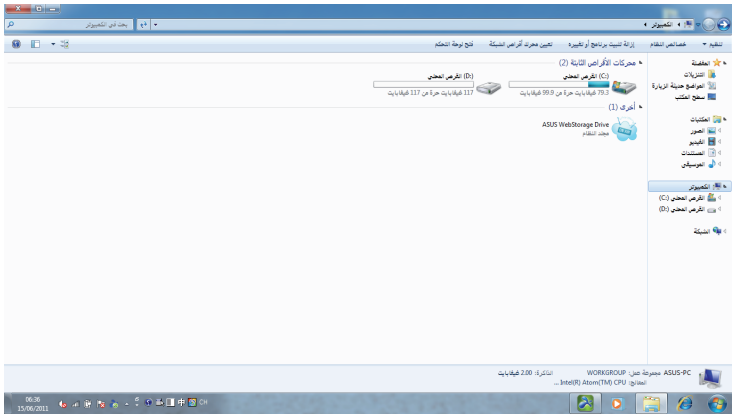
عبارة عن أداة سطح مكتب بعيد يجب أن تعمل MyDesktop في جهاز Eee Pad. راجع القسم السابق للحصول على التفاصيل.

ASUS Webstorage

عبارة عن متجر عبر الإنترنت لكي تقوم بتخزين بياناتك والوصول إليها وقتما تريد وأينما كنت.

بعد تثبيت Eee Pad PC Suite على الكمبيوتر الشخصي الخاص بك. سيظهر **ASUS Webstorage Drive** في الكمبيوتر (Computer). انقر نقرًا مزدوجًا على المحرك لتسجيل الدخول.

تأكد من أنك متصل بالإنترنت قبل الوصول إلى ASUS Webstorage Drive.

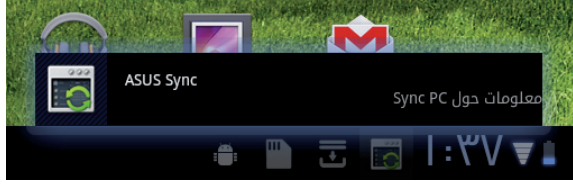


ASUS Sync

يساعدك ASUS Sync على مزامنة جهات الاتصال (Contacts) والتقويم (Calendar) في Outlook الموجود في الكمبيوتر الشخصي الخاص بك مع تلك الموجودة في جهاز Eee Pad الخاص بك.

لمزامنة جهاز Eee Pad الخاص بك مع الكمبيوتر الشخصي.

١. قم بتوصيل جهاز Eee Pad بالكمبيوتر الشخصي، الذي قمت بتنصيب Eee Pad PC Suite عليه.



٢. انقر فوق ASUS Sync من أسفل الزاوية اليمنى لإنشاء اتصال بين Eee Pad والكمبيوتر الشخصي.

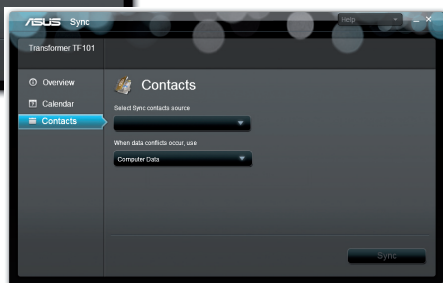
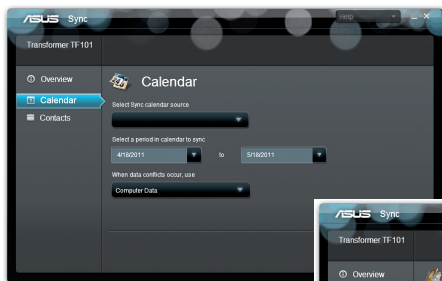
٣. ابدأ تشغيل ASUS Sync من الكمبيوتر الشخصي الخاص بك.



لمزامنة التقويم (Calendar)، فإن ASUS Sync يدعم Outlook (٢٠٠٣ أو إصدار أحدث) و Windows Vista Calendar، ولمزامنة جهات الاتصال (Contacts) فإن ASUS Sync يدعم Outlook (٢٠٠٣ أو إصدار أحدث) و Outlook Express و Windows Vista Contacts.



٤. انقر فوق العنصر الذي تريد مزامنته وانقر فوق **مزامنة العنصر المحدد (Sync Selected)** أو يمكنك النقر فوق **تحديد الكل (Select All)** لمزامنة العنصرين.
٥. انقر فوق **التقويم (Calendar)** أو **جهات الاتصال (Contacts)** من الجزء الأيسر للحصول على عمليات تهيئة مفصلة.



الإعلانات وبيانات السلامة

بيان لجنة الاتصالات الفيدرالية

يتوافق هذا الجهاز مع قواعد لجنة الاتصالات الفيدرالية (FCC) رقم ١٥. يخضع التشغيل للشرطين التاليين:

- لا يتسبب هذا الجهاز في تداخل ضار
- يجب أن يقبل هذا الجهاز التداخلات التي يتم استقبالها، بما في ذلك التداخلات التي ربما تسبب تشغيلًا غير مطلوب.

لقد تم اختبار هذه المعدة وثبت أنها تتوافق مع حدود الفئة ب من الأجهزة الرقمية، بموجب الجزء ١٥ من قواعد لجنة الاتصالات الفيدرالية. لقد تم توفير هذه الحدود لتوفير حماية معقولة ضد التداخل الضار في المناطق السكنية. تقوم هذه المعدة بتوليد واستخدام ويمكن أن تصدر عنها طاقة ترددات لاسلكية، وإذا لم يتم تركيبها واستخدامها وفقًا للإرشادات فإنها ربما تؤدي إلى حدوث تداخلات ضارة للاتصالات اللاسلكية. ومع ذلك، لا يوجد ضمان بأن التداخل لن يحدث في منطقة سكنية معينة. إذا تسببت هذه المعدة في تداخلات ضارة لاستقبال التلفزيون أو اللاسلكي، الأمر الذي يمكن تحديده من خلال إيقاف وتشغيل المعدة، يوصى بأن يقوم المستخدم بمحاولة تصحيح هذا التداخل بإجراء أحد التدابير التالية:

- إعادة توجيه هوائي الاستقبال أو تغيير مكانه.
 - زيادة المسافة الفاصلة بين المعدة ووحدة الاستقبال.
 - صل المعدة بأحد المنافذ في دائرة كهربائية مختلفة عن الدائرة المتصلة بها وحدة الاستقبال.
 - قم باستشارة أحد الوكلاء أو فنيي التلفزيون/اللاسلكي المتخصصين للحصول على المساعدة.
- قد يتسبب إدخال أي تغييرات أو تعديلات دون الموافقة عليها صراحة من قبل الجهة المسؤولة عن التوافق مع مواصفات اللجنة الفيدرالية للاتصالات في إلغاء أهلية المستخدم لتشغيل الجهاز.
- يجب عدم وضع الهوائي (الهوائيات) المستخدم في هذا الجهاز مع أي هوائي آخر، كما يجب أيضًا عدم تشغيله مع أي ناقل آخر.

معلومات التعرض للترددات اللاسلكية (SAR)

يتوافق هذا الجهاز مع المتطلبات الحكومية الخاصة بالتعرض للموجات اللاسلكية. وقد تم تصميم هذا المنتج وتصنيعه بحيث لا يتجاوز حدود التعرض لطاقة الترددات اللاسلكية (FR) التي وضعتها لجنة الاتصالات الفيدرالية بالحكومة الأمريكية.

ويستخدم معيار التعرض وحدة قياس تعرف باسم معدل الامتصاص النوعي أو SAR، ويبلغ SAR الذي وضعتة اللجنة الفيدرالية للاتصالات ١,٦ وات/كجم. وأجريت اختبارات SAR باستخدام أوضاع تشغيل معيارية معتمدة من قبل اللجنة الفيدرالية للاتصالات على الجهاز الموضوع تحت الاختبار وذلك لإجراء الإرسال عند مستوى الطاقة المحدد في قنوات مختلفة.

تبلغ أقصى قيمة لمعدل الامتصاص النوعي للجهاز وفقًا لما تم إبلاغه للجنة الفيدرالية للاتصالات ٠,٣٨٧ وات/كجم عند وضعه بجوار الجسم.

وقد منحت لجنة الاتصالات الفيدرالية ترخيص المعدات لهذا الجهاز حيث قدرت كل مستويات معدل الامتصاص النوعي المقدمة في التقرير بإنها متوافقة مع التوجيهات المعنية بالتعرض للترددات اللاسلكية التي قررتها لجنة الاتصالات الفيدرالية. يمكن العثور على المعلومات الخاصة بمعدلات الامتصاص النوعي لهذا الجهاز في نفس ملف لجنة الاتصالات الفيدرالية في قسم ضمان الشاشة الموجود على www.fcc.gov/oet/ea/fccid وذلك بعد البحث على FCC ID: MSQTF101.

يتوافق هذا الجهاز مع معدل الامتصاص النوعي بالنسبة لعامة الناس /مع حدود التعرض غير الخاضعة للرقابة في معيار 1999-ANSI/IEEE C95.1 وقد تم اختباره وفقاً لوسائل وإجراءات القياس المحددة في الملحق جـ من نشرة مكتب الهندسة والتكنولوجيا رقم ٦٥.

لوائح IC

يتوافق هذا الجهاز مع معيار (معايير) RSS للصناعة الكندية المعفاة من الرخصة. ويخضع تشغيله للشرطين التاليين: (١) لا يتسبب هذا الجهاز في حدوث أي تداخل (٢) يستقبل هذا الجهاز أي تداخل، بما في ذلك التداخل الذي قد يترتب عليه أوضاع تشغيل غير مرغوبة للجهاز.

يتطابق هذا الجهاز الرقمي من الفئة B مع معايير ICES-٠٠٣ الكندية.

Cet appareil numérique de la classe B est conforme à la norme NMB-003 du Canada.

يتطابق هذا الجهاز ذو الاتصالات اللاسلكية من الفئة الثانية مع معيار RSS-310 للصناعة الكندية.

Ce dispositif de radiocommunication de catégorie II respecte la norme CNR-310 d'Industrie Canada.

بيان IC للتعرض للإشعاع

يتطابق هذا الجهاز الموضوع قيد الاختبار مع معدل الامتصاص النوعي بالنسبة لعامة الناس/ ومع حدود التعرض غير الخاضعة للرقابة في معيار IC RSS-102 وقد تم اختباره وفقاً لوسائل وإجراءات القياس المحددة في معيار IEEE 1528. يجب تشغيل وتركيب هذا الجهاز بحيث لا تقل المسافة بين جهاز الإشعاع والجسم عن ٥ سم.

يجب عدم تغيير مكان هذا الجهاز والهوائي (الهوائيات) الخاص به أو تشغيله بالاتصال مع أي هوائي أو جهاز استقبال آخر.

تم تعطيل خاصية تحديد كود المقاطعة للمنتجات التي يتم تسويقها في الولايات المتحدة/كندا.

لا يمكن تشغيل قناة غير ١~١١ للمنتج المتوفر في الأسواق الأمريكية/الكندية. لا يمكن تحديد قنوات أخرى.

علامة CE



علامة CE لأجهزة بدون LAN لاسلكية/بلوتوث

إن النسخة المشحونة لهذا الجهاز تتوافق مع متطلبات EEC 2004/108/EC "التوافق الكهرومغناطيسي" و"توجيه الفولطية المنخفضة".



علامة CE لأجهزة تحتوي LAN لاسلكية/بلوتوث

يتوافق هذا الجهاز مع متطلبات التوجيه EC/5/1999 للبرلمان الأوروبي من 9 مارس 1990 والتي والتي تحكم أجهزة الاتصالات والراديو والتقدير المتبادل للتوافق.

متطلبات سلامة الطاقة

المنتجات التي تبلغ تقديرات التيار الكهربائي لها 6 أمبير ويبلغ وزنها أكثر من 3 كيلوجرام يجب أن تستخدم أسلاك طاقة معتمدة أكبر من أو تساوي: H05VV-F، 3G، 0.75 ملم 2 أو H05VV-F، 2G، 0.75 ملم 2.

خدمات ASUS لإعادة التدوير/الاسترجاع

تتبع برامج ASUS إعادة التدوير والاسترجاع من التزامنا بأعلى معايير حماية البيئة. ونحن نؤمن بقدرتنا على تقديم الحلول التي يمكنك، وبتقنة، من إعادة تدوير ما نقوم بتصنيعه من منتجات وبطاريات وغير ذلك من المكونات الأخرى بالإضافة إلى مواد التعبئة. يرجى زيارة الموقع الإلكتروني <http://csr.asus.com/english/Takeback.htm> للاطلاع على المعلومات التفصيلية حول إعادة التدوير في المناطق المختلفة.

قد تنفجر البطارية إذا تم استبدالها بأخرى من نوع غير ملائم،
علمًا بأنه يجب التخلص من البطاريات المستعملة وفقًا للتعليمات.



تجنب إلقاء البطارية في النفايات البلدية، علمًا بأن رمز سلة النفايات المشطوبة عليها يشير إلى حظر التخلص من البطارية في النفايات البلدية.



يجب عدم وضع جهاز Eee Pad في أماكن المخلفات المحلية. وقد تم تصميم هذا المنتج لتمكين إعادة استخدام الأجزاء وإعادة تدويرها. وتشير سلة الأجزاء المحذوفة ذات العجلات أنه ينبغي وضع المنتج (المعدات الكهربائية والإلكترونية وبطارية خلية الأزرار التي تحتوي على الزئبق) في موضع البلدية المخصص للنفايات. ارجع إلى التنظيمات المحلية المعينة بالتخلص من الأجهزة الإلكترونية.



درجة الحرارة الآمنة: يجب استخدام جهاز Eee Pad فقط في البيئات التي تتراوح درجة الحرارة المحيطة بها بين 0 درجة مئوية (32 فهرنهايت) و 35 درجة مئوية (95 فهرنهايت)



يدعم برنامج Tuxera تنسيق NTFS.



SRS SOUND هي علامة تجارية مسجلة لشركة SRS Labs, Inc. يتم تضمين تقنية SOUND بموجب ترخيص من شركة SRS Labs, Inc.



يتم توفير معلومات الطقس من خلال AccuWeather.com®

AccuWeather.com®

تنسيق iFont المعتمد في هذا المنتج مطور من شركة Arphic.



Adobe® Flash® Player support+

Android +Flash Player 10.2 متاح للتنزيل من Market. هذا إصدار متاح بصورة عامة لأجهزة Android (Froyo) 2.2 و (Gingerbread) 2.3 وإصدار تجريبي أولي لأجهزة الكمبيوتر اللوحي Android 3.x (Honeycomb) التي تتضمن تحديث نظام Google 3.0.1 على الأقل.



للحصول على مزيد من المعلومات، يرجى زيارة <http://blogs.adobe.com/flashplayer/>

معلومات حقوق الطبع والنشر

لا يجوز إعادة إنتاج أي جزء من هذا الدليل، بما في ذلك المنتجات والبرامج الواردة فيه، أو نقله أو نسخه أو تخزينه في أي نظام قابل للاستعادة أو ترجمته إلى أي لغة بأي شكل أو بأي وسيلة، باستثناء المستندات التي يتم الحصول عليها بواسطة المشتري بغرض إنشاء نسخة احتياطية، دون الحصول على التصريح الكتابي الصريح من ASUS TeK COMPUTER INC. (المشار إليها فيما بعد باسم «ASUS»).

تعتبر ASUS و Eee Pad علامتان تجاريتان مملوكتان لشركة ASUS TeK Computer Inc. المعلومات الواردة في هذا المستند عرضة للتغيير دون إشعار.

حقوق الطبع والنشر 2011 ASUS TeK COMPUTER INC. كل الحقوق محفوظة.

حدود المسؤولية

ربما تظهر ظروف تقع فيها المسؤولية افتراضياً على ASUS، تستطيع فيها أن تحصل على تعويض من ASUS. في كل من هذه الحالات، بغض النظر عن الحق الذي جعلك تطالب ASUS بتقديم تعويض، فإن ASUS لن تكون مسؤولة عن أية أضرار أكثر من الإصابة الجسدية (بما في ذلك الوفاة) والتلف الذي يلحق بالعقارات والممتلكات الشخصية المادية أو أي تلف آخر فعلي ومباشر ناجم عن حذف أو الإخفاق في القيام بالواجبات القانونية بموجب بيان الضمان هذا، حتى سعر التعاقد المدرج الخاص لكل منتج.

سنتكون ASUS مسؤولة فقط عن أو ستعوضك عن الخسائر أو التلف أو المطالبات القائمة على التعاقد أو الضرر غير المقصود أو الانتهاك الحادث وفقاً لبيان الضمان هذا.

ينطبق هذا الحد أيضاً على موردي ASUS وبائعها. هذا هو الحد الأقصى للمسؤولية الجماعية لـ ASUS ومورديها وبائعها.

في أي حال من الأحوال، لن تكون ASUS مسؤولة عن أي مما يلي (١) مطالبات الأطراف الأخرى ضدك للحصول على تعويضات؛ (٢) خسارة أو التلف اللاحق بسجلاتك أو بياناتك أو (٣) التلف الخاص أو العرضي أو غير المباشر أو أي تلف اقتصادي لاحق (بما في ذلك خسارة الأرباح أو المدخرات) حتى إذا تم إخطار ASUS أو مورديها أو بائعها باحتمالية هذا التلف.

ASUSTek COMPUTER INC.	جهة التصنيع
No. 150, LI-TE RD., PEITOU, TAIPEI 112, TAIWAN R.O.C	العنوان، المدينة
TAIWAN	البلد
ASUS COMPUTER GmbH	ممثّل معتمد في أوروبا
HARKORT STR. 21-23, 40880 RATINGEN	العنوان، المدينة
GERMANY	البلد